



ГОСУДАРСТВЕННЫЙ СТАНДАРТ
СОЮЗА ССР

КОНСТРУКЦИИ И ИЗДЕЛИЯ БЕТОННЫЕ И
ЖЕЛЕЗОБЕТОННЫЕ СБОРНЫЕ

(Маркировка)

ГОСТ 13015.2-81

Издание официальное

КОНСТРУКЦИИ И ИЗДЕЛИЯ БЕТОННЫЕ
И ЖЕЛЕЗОБЕТОННЫЕ СБОРНЫЕ
Маркировка

ГОСТ
13015.2-81

Prefabricated concrete and reinforced concrete constructions and products.
Marking

с 01.07.82

Настоящий стандарт распространяется на сборные бетонные и железобетонные конструкции и изделия (далее — конструкции) и устанавливает общие правила нанесения на них маркировочных надписей и знаков.

(Измененная редакция, Изм. № 1).

1. ВИДЫ И СОДЕРЖАНИЕ МАРКИРОВОЧНЫХ НАДПИСЕЙ И ЗНАКОВ

1.1. Маркировочные надписи подразделяют на основные и информационные.

1.2. Основные надписи должны содержать марку конструкции, товарный знак или краткое наименование предприятия-изготовителя и штамп технического контроля.




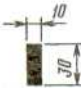
1.3. Информационные надписи должны содержать дату изготовления конструкции и значение массы конструкции (для конструкции массой св. 0,5 т).

1.4. К маркировочным знакам относят монтажные знаки. (Измененная редакция, Изм. № 1).

1.5. Монтажными знаками являются изображения, указывающие место строповки конструкции, верх конструкции, место опирания конструкции и установочные риски на конструкции.

1.6. Допускается применение маркировочных надписей и знаков, не предусмотренных настоящим стандартом. Изображение, наименование и назначение дополнительных маркировочных надписей и знаков устанавливаются стандартами или техническими условиями (ТУ) на конструкции конкретных видов.

1.7. Изображение, наименование и назначение монтажных знаков, приведенных в п. 1.5, должны соответствовать указанным в таблице.

Изображение знака	Наименование и назначение знака
	Место строповки Назначение знака и его размеры — по ГОСТ 14192
	Верх Назначение знака и его размеры — по ГОСТ 14192
	Место опирания Знак определяет место опирания конструкции на подкладку или прокладку при хранении и транспортировании конструкции
	Установочная риска Знак служит ориентиром для контроля установки конструкции в проектное положение при монтаже

2. ТРЕБОВАНИЯ К МАРКИРОВКЕ

2.1. На каждой конструкции, поставляемой потребителю, в месте, установленном стандартом или ТУ на эти изделия, должны быть нанесены основные и информационные надписи, указанные в пп. 1.2, 1.3 и 1.6. Необходимость нанесения монтажных знаков устанавливается стандартами или ТУ на конструкции конкретных видов.

Маркировку тротуарных и фасадных плит, бортовых камней и других мелкогабаритных конструкций допускается производить только на 10 % этих конструкций каждой партии; при этом в соответствии с требованиями стандартов или ТУ на эти конструкции допускается наносить отдельные маркировочные надписи из указанных в пп. 1.2 и 1.3.

Маркировку шпал для железных дорог колеи 1520 мм следует производить по ГОСТ 10629, а шпал для трамвайных путей широкой колеи — по ГОСТ 21174.

Транспортная маркировка конструкций — по ГОСТ 14192. Транспортную маркировку наносить непосредственно на конструкции не допускается.

2.2. Маркировочные надписи и знаки на конструкции должны быть видимыми при хранении и монтаже конструкций. Возможные варианты расположения надписей и знаков приведены в приложении 1.

Не допускается наносить надписи и знаки на отдельные или предназначенные под окраску лицевые поверхности конструкций, за исключением случаев, оговоренных стандартами или ТУ на конструкции конкретных видов.

2.3. Маркировку конструкций следует производить следующими способами:

- окраской по трафарету;
- краской при помощи штампов;
- маркировочными машинами;
- штампованием при формировании конструкций.

Допускается наносить маркировочные надписи приведенным в приложении 2 шрифтом от руки специальным карандашом по неостывшей после тепловой обработки бетонной поверхности конструкций или краской. При этом надписи должны удовлетворять требованиям п. 2.5.

(Измененная редакция, Изм. № 1).

2.4. Маркировочные надписи и знаки должны быть темного цвета (черного, темно-коричневого, темно-зеленого и др.).

2.5. Краски, применяемые для маркировки конструкций, должны быть водостойкими, быстро-высыхающими, светостойкими, устойчивыми к воздействию низких температур (для районов Крайнего Севера), прочными на истирание и размазывание.

2.6. Маркировочные надписи следует выполнять шрифтом высотой 15, 30, 50 и 100 мм.

2.7. **(Исключен, Изм. № 1).**

2.8. Шрифт для нанесения надписей указан в приложении 2.

2.9. Основные надписи

2.9.1. Марка конструкции должна соответствовать установленной рабочими чертежами согласно требованиям стандарта или ТУ на данную конструкцию.

Примечание. Допускается по согласованию изготовителя с потребителем наносить на конструкции их сокращенные условные обозначения, принятые в проекте конкретного здания или сооружения.

(Измененная редакция, Изм. № 1).

2.9.2. Товарный знак или краткое наименование предприятия-изготовителя должны соответствовать зарегистрированным в установленном порядке.

2.9.3. Штамп технического контроля предприятия-изготовителя условно обозначают прописными буквами «ОТК». В штампе технического контроля допускается указывать номер, присваиваемый контролеру.

2.10. Информационные надписи

2.10.1. Дату изготовления конструкции следует наносить одной строкой в следующей последовательности: день месяца, месяц, год.

Допускается после даты изготовления указывать номер смены.

День месяца и месяц следует записывать двумя цифрами, год — двумя последними цифрами обозначения года. Элементы обозначения даты разделяют пробелами, а обозначения даты и номера смены — тире. Например, дату 3 января 1980 г. и вторую смену обозначают: 03 01 80—2.

2.10.2. Массу конструкции следует указывать в тоннах.

2.11. Маркировочные знаки

2.11.1. Размеры деталей монтажных знаков «Место строповки» и «Верх конструкции» следует принимать минимальными по ГОСТ 14192,

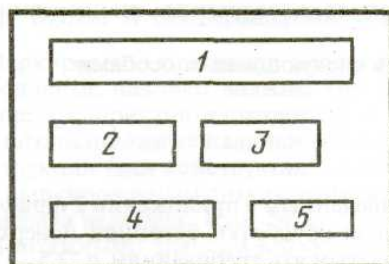
2.11.2. (Исключен, Изм. № 1).

2.11.3. Расположение знаков «Место опирания» на конструкциях должно соответствовать установленному стандартами или ТУ на эти конструкции или указанному в рабочих чертежах.

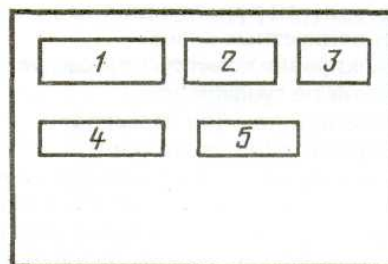
ПРИЛОЖЕНИЕ 1
Рекомендуемое

ВАРИАНТЫ РАСПОЛОЖЕНИЯ МАРКИРОВОЧНЫХ НАДПИСЕЙ

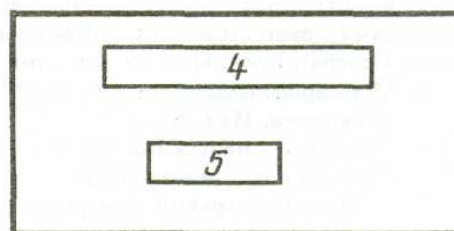
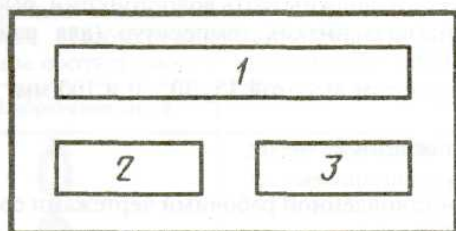
Вариант 1



Вариант 2



Вариант 3



1 — марка конструкции; 2 — товарный знак или краткое наименование предприятия-изготовителя; 3 — штамп ОТК;
4 — дата изготовления конструкции; 5 — масса конструкции

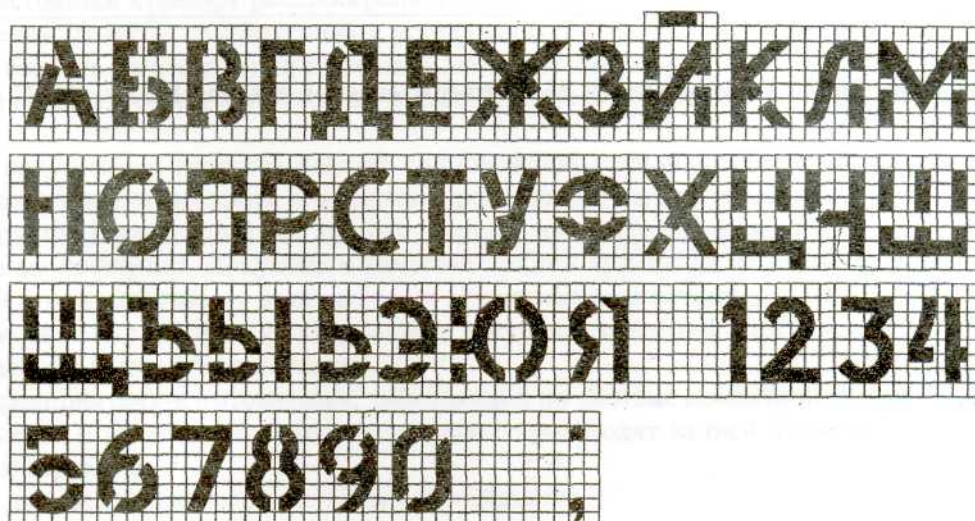
ШРИФТ ДЛЯ МАРКИРОВКИ

1. При нанесении маркировки окраской по трафарету шрифт должен соответствовать указанному на чертеже.

2. Расстояние между буквами и цифрами должно быть не менее $1/6$ их высоты, за исключением таких сочетаний, как Р и А, Ф и Т, Г и Д, на которых расстояние должно быть установлено зрительно равным с остальными. Расстояние между словами должно быть не менее $1/2$ высоты букв и цифр. Расстояние между основаниями строк должно быть не менее $3/2$ высоты букв и цифр.

3. Ширина перемычек букв и цифр должна быть равна $1/6$ высоты букв и цифр. Допускается уменьшить число перемычек для трафаретов из металла и других прочих материалов и изменять их место.

4. При нанесении маркировки другими способами должны применяться типографские шрифты по нормативно-технической документации.



ИНФОРМАЦИОННЫЕ ДАННЫЕ

- 1. РАЗРАБОТАН И ВНЕСЕН** Центральным научно-исследовательским и проектно-экспериментальным институтом промышленных зданий и сооружений (ЦНИИпромзданий) Госстроя СССР
- 2. УТВЕРЖДЕН И ВВЕДЕН В ДЕЙСТВИЕ** Постановлением Государственного комитета СССР по делам строительства от 17.09.81 № 165
- 3. ВЗАМЕН ГОСТ 13015—75** (в части требований к маркировке)
- 4. ССЫЛОЧНЫЕ НОРМАТИВНО-ТЕХНИЧЕСКИЕ ДОКУМЕНТЫ**

Обозначение НТД, на который дана ссылка	Номер пункта
ГОСТ 10629-88	2.1
ГОСТ 14192-96	2.1,2.11.1
ГОСТ 21174-75	2.1

- 5. ИЗДАНИЕ** (март 2002 г.) с Изменением № 1, утвержденным в декабре 1987 г. (ИУС 4—88)